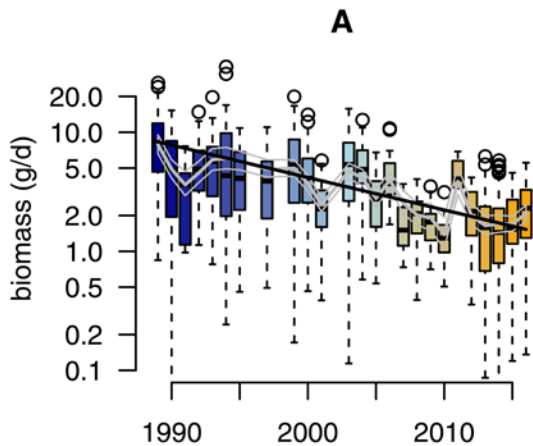


L'anamnèse environnementale

Hugues Burkhalter

Eric Lainey

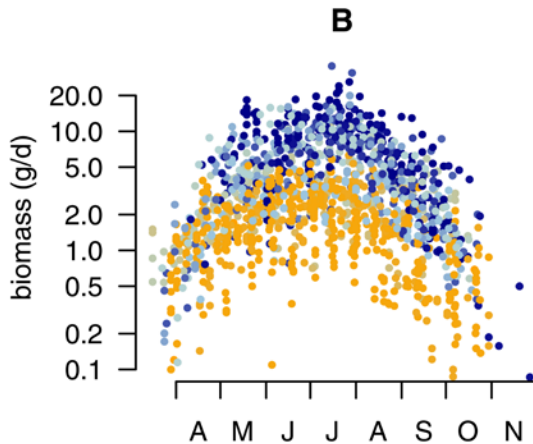


RESEARCH ARTICLE

More than 75 percent decline over 27 years in total flying insect biomass in protected areas

Caspar A. Hallmann^{1*}, Martin Sorg², Eelke Jongejans¹, Henk Siepel¹, Nick Hofland¹, Heinz Schwan², Werner Stenmans², Andreas Müller², Hubert Sumser², Thomas Hören², Dave Goulson³, Hans de Kroon¹

1 Radboud University, Institute for Water and Wetland Research, Animal Ecology and Physiology & Experimental Plant Ecology, PO Box 9100, 6500 GL Nijmegen, The Netherlands, 2 Entomological Society Krefeld e.V., Entomological Collections Krefeld, Marktstrasse 159, 47798 Krefeld, Germany, 3 University of Sussex, School of Life Sciences, Falmer, Brighton BN1 9QG, United Kingdom



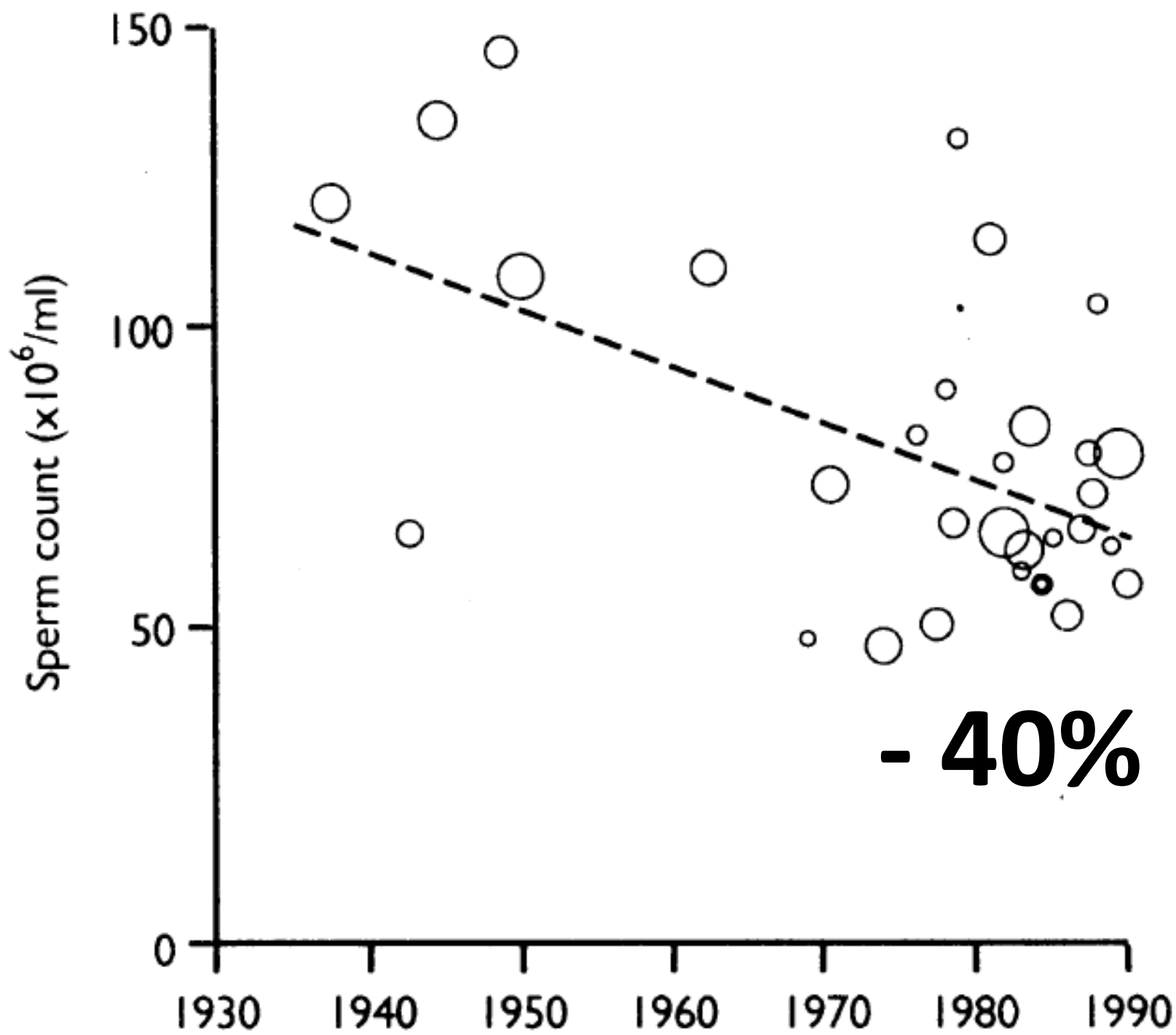
- 75%



- 35%



- 80%





DE | FR | IT

ÄRZTINNEN
UND ÄRZTE FÜR
UMWELTSCHUTZ
MEDECINS EN FAVEUR DE
L'ENVIRONNEMENT
MEDICI PER
L'AMBIENTE

ACTUEL THÈMES ECOSCOPE SHOP ASSOCIATION CONTACT



Thèmes

Les thèmes principaux concernant l'environnement et la santé sont débattus par l'ensemble du Comité central. Actuellement, les sujets de protection de l'environnement qui intéressent les médecins sont les suivants: le réseau d'informations pour la médecine respectueuse de l'environnement et des consignes ("guidelines") au sujet de l'écologie au cabinet médical. D'autres thèmes comme la pollution de l'air, le bruit, les changements climatiques, l'électrosmog ou la technologie génétique ont été étudiés intensivement ces dernières années par les médecins en faveur de l'environnement. Les connaissances scientifiques servent de base à notre travail. Le contenu des thèmes est analysé en profondeur dans des groupes de travail. Ils sont composés de personnes spécialisées et motivées par un même sujet. Il s'en dégage des interactions constructives et des objectifs précis sont clairement définis.

Energie nucléaire

Produits chimiques

Glyphosate

Triclosan

Mercure / Lonza

Site chimique «Klybeck»
de BASF & Novartis

Ecologie au cabinet
médical

Pollution
électromagnétique

Enfant - Environnement -
Santé

Bruit

Air

Quick Links

Energie nucléaire

[Commentaire aux médias](#)

Produits chimiques

[Triclosan](#)

Ecologie au cabinet médical

[Check-up énergétique](#)

Enfant, environnement & santé

[Ecoscope 2008](#)

Bruit

[indications pratiques](#)

Air

[Qualité d'air et santé](#)



ACTUEL

THÈMES

ECOSCOPE

SHOP

ASSOCIATION

CONTACT



Projet « Réseau de conseil en médecine environnementale » des Médecins en faveur de l'Environnement

Depuis la création de notre association en 1987, des patients et des patientes cherchant de l'aide appellent sans cesse notre secrétariat central parce qu'ils soupçonnent que des nuisances environnementales quotidiennes, comme par exemple le bruit, les polluants de l'habitat ou l'électrosmog les rendent malades. C'est pourquoi nous avons mis en place depuis 2008 un réseau de conseil en médecine environnementale simple et pragmatique. Ce faisant, nous voulons proposer une offre indépendante et pratique aux patientes et aux patients qui supposent que des nuisances environnementales sont à l'origine de leurs maux, ainsi qu'aux professionnels confrontés aux demandes. Ce faisant, nous souhaitons créer une interface pratique entre la médecine clinique, les services d'écotoxicologie, la science et les autorités.

Vous supposez que des nuisances environnementales sont la cause/l'une des causes de vos maux

Nous vous recommandons tout d'abord de consulter votre médecin de famille, pour différencier la problématique d'un point de vue médical et pour exclure des tableaux cliniques courants pouvant être à l'origine de vos maux. En effet, le rôle du médecin de famille est tout aussi capital en cas de problèmes de santé liés à l'environnement. Confiez à votre médecin de famille vos observations et vos suppositions corrélatives chez votre médecin de famille! Au cas où une corrélation semble plausible entre les nuisances environnementales et les maux que vous ressentez, ou ne peut être raisonnablement exclue, nous mettons volontiers à votre disposition nos connaissances médicales dans le secteur de l'environnement ainsi qu'à disposition de votre médecin de famille.

Energie nucléaire

Produits chimiques

Glyphosate

Triclosan

Mercure / Lonza

Site chimique «Klybeck»
de BASF & NovartisEcologie au cabinet
médicalConseil en médecine
environnementalePollution
électromagnétiqueEnfant - Environnement -
Santé

Bruit

Air

Date:

Numéro ID:



UMWELTMEDIZINISCHES BERATUNGSNETZ
TELEFON 052 620 28 27 EMAIL umweltberatung.aefu@bluewin.ch WEBSITE www.aefu.ch

2. Questionnaire-environnement

1. **Veillez mentionner les principaux troubles de santé dont vous souffrez et que vous attribuez à des facteurs environnementaux!** (autres troubles voir questionnaire de santé)

(1).....
(2).....
(3).....

2. **Quels facteurs environnementaux sont, à votre avis, (co)responsables de vos principaux troubles?**

(1).....
(2).....
(3).....

3. **Un changement a-t-il eu lieu dans votre logement/maison ou ses alentours avant que vos troubles n'apparaissent ou au moment de leur apparition?**

(Exemples: déménagement, dégâts des eaux, incendie, travaux de peinture, nouveaux revêtements de sol, nouveaux meubles, nouveaux matelas, acquisition d'animaux, nouveau téléphone sans fil, installation d'un WLAN, nouvelle route, nouvelle antenne de téléphonie mobile, etc.)

non
 oui, à savoir:

Quand ce changement est-il intervenu?

4. **Un changement a-t-il eu lieu dans votre environnement professionnel avant que vos troubles n'apparaissent ou au moment de leur apparition?**

(Exemples: travaux de rénovation sur votre lieu de travail, changement d'emploi, nouveaux appareils/nouvelles machines, départ à la retraite, etc.)

non
 oui, à savoir:

Quand ce changement est-il intervenu?

5. **Constatez-vous une diminution des troubles lorsque vous n'êtes pas exposé/e à ces facteurs environnementaux (durant les vacances p. ex.)?**

non
 oui → plusieurs réponses possibles
 dans une pièce en particulier
 durant les vacances
 hors du logement / de la maison / du lieu de travail
 ailleurs, à savoir:

6. **Grandeur du ménage**

Combien votre ménage compte-t-il de personnes (vous compris)? personnes

De combien de pièces votre ménage dispose-t-il (sans cuisine ni bain/WC)? pièces

7. **Situation sur le lieu de domicile**

Quand avez-vous emménagé dans le logement/la maison où vous résidez actuellement à titre principal?

..... (mois, année)

Quelle est l'année de construction de l'immeuble/la maison où vous résidez actuellement à titre principal?

approximativement (année) ne sait pas

8. **Habitez-vous:** plusieurs réponses possibles

dans un environnement urbain dans une habitation individuelle
 dans une agglomération comme locataire
 dans un environnement rural dans une maison d'habitation et métier

Numéro d'ID:



UMWELTMEDIZINISCHES BERATUNGSNETZ
TELEFON 052 620 28 27 EMAIL umweltberatung.aefu@bluewin.ch WEBSITE www.aefu.ch

1. Questionnaire-santé

1. Souffrez-vous d'autres troubles importants sans lien avec des facteurs environnementaux? (symptômes d'environnement voire autre questionnaire)

Si possible dans leur ordre d'importance. Vous pouvez en mentionner ici jusqu'à trois. La question 10 vous permet d'en mentionner d'autres.

- (1)..... depuis quand?.....
(2)..... depuis quand?.....
(3)..... depuis quand?.....

2. Comment qualifieriez-vous votre état de santé général?

excellent très bon bon moyen mauvais

3. Les questions ci-après concernent des activités que vous exercez peut-être au quotidien. Etes-vous limité/e dans ces activités par votre état de santé actuel?

Si oui, dans quelle mesure?

	oui, très limité/e	oui, un peu limité/e	non, pas du tout limité/e
Activités d'intensité modérée, p. ex. déplacer une table, passer l'aspirateur, jouer au quilles, jouer au golf.	<input type="checkbox"/>	<input type="checkbox"/>	<input type="checkbox"/>
Monter plusieurs niveaux d'escalier.	<input type="checkbox"/>	<input type="checkbox"/>	<input type="checkbox"/>

4. Au cours des 4 dernières semaines, avez-vous eu, en raison de votre état de santé physique, éprouvé des difficultés dans l'exercice de votre travail ou d'autres activités quotidiennes, professionnelles ou privées?

	oui	non
Je n'ai pas pu faire tout ce que je voulais.	<input type="checkbox"/>	<input type="checkbox"/>
Je n'ai pu faire que certaines choses.	<input type="checkbox"/>	<input type="checkbox"/>

5. Au cours des 4 dernières semaines, avez-vous eu, en raison de problèmes psychiques, éprouvé des difficultés dans l'exercice de votre travail ou d'autres activités quotidiennes, professionnelles ou privées? (parce que vous vous êtes senti/e déprimé/e ou angoissé/e p. ex.)?

	oui	non
Je n'ai pas pu faire tout ce que je voulais.	<input type="checkbox"/>	<input type="checkbox"/>
Je n'ai pu faire que certaines choses.	<input type="checkbox"/>	<input type="checkbox"/>

6. Au cours des 4 dernières semaines, des douleurs vous ont-elles gêné/e dans l'exercice de vos activités quotidiennes, qu'elles soient professionnelles ou privées?

	pas du tout	un peu	modérément	passablement	beaucoup
	<input type="checkbox"/>	<input type="checkbox"/>	<input type="checkbox"/>	<input type="checkbox"/>	<input type="checkbox"/>

7. Les questions ci-après portent sur l'état mental général dans lequel vous vous sentez et êtes senti/e ces derniers temps. (Prière de répondre de la manière la plus précise possible). Au cours des 4 dernières semaines, dans quelle mesure vous êtes-vous senti/e ...

	toujours	la plupart du temps	assez souvent	parfois	rarement	jamais
...calme et détendu/e?	<input type="checkbox"/>	<input type="checkbox"/>	<input type="checkbox"/>	<input type="checkbox"/>	<input type="checkbox"/>	<input type="checkbox"/>
...plein/e d'énergie?	<input type="checkbox"/>	<input type="checkbox"/>	<input type="checkbox"/>	<input type="checkbox"/>	<input type="checkbox"/>	<input type="checkbox"/>
...découragé/e et triste?	<input type="checkbox"/>	<input type="checkbox"/>	<input type="checkbox"/>	<input type="checkbox"/>	<input type="checkbox"/>	<input type="checkbox"/>

8. Au cours des 4 dernières semaines, votre état de santé physique ou des problèmes psychiques ont-ils perturbé vos contacts avec d'autres personnes (visites chez des amis, parents, etc.)?

	toujours	la plupart du temps	parfois	rarement	jamais
	<input type="checkbox"/>	<input type="checkbox"/>	<input type="checkbox"/>	<input type="checkbox"/>	<input type="checkbox"/>



Mission & objectifs

L'OFSP protège la santé publique, élabore la politique de la santé et veille à ce que le système de santé suisse soit performant et financièrement viable.

Organisation

Direction de l'OFSP, unités de direction, divisions et commissions extraparlémentaires : en savoir plus sur l'organisation de l'OFSP...

Contact & emplacement

Vous souhaitez prendre contact avec nous ? Voici toutes nos coordonnées pour nous joindre par courrier, par téléphone ou par courriel et des informations pour savoir où nous trouver.

Travailler à l'OFSP

L'OFSP s'investit pour le bien-être de la population en Suisse. Il met toute son énergie dans cet objectif ambitieux. Notre travail est primordial pour la santé de la population et l'avenir de notre...



Schweizerische Eidgenossenschaft
Confédération suisse
Confederazione Svizzera
Confederaziun svizra

Office fédéral de la santé publique OFSP



Termes de A à Z

Actualités

Thèmes

Services

L'OFSP

[Office fédéral de la santé publique OFSP](#) > [Thèmes](#) > [Santé humaine](#) > [Produits chimiques](#) > [Produits chimiques de A-Z](#)

[← Santé humaine](#)

Produits chimiques de A-Z



Produits chimiques

[Produits chimiques de A-Z](#)

[Les produits chimiques au quotidien](#)

[Organisation de la sécurité des produits chimiques en Suisse](#)

[Nanotechnologies](#)

A

[Antidotes contre les intoxications](#)

[L'amiante](#)

B

[Benzine](#)

[Bisphénol A](#)

C

[Les cheminées à éthanol](#)

E

Eau de Javel

E-liquide pour cigarettes électroniques

Éthylène glycol

F

Fluide frigorigène HFO-1234yf

Formaldéhyde

G

Gazons synthétiques

GHB

H

Huile lampante

Huiles essentielles

Les hydrocarbures aromatiques polycycliques (HAP)

L

Lampes à économie d'énergie

Lessive liquide en capsules

M

Mercurie

N

Nanotechnologies

P

Les PCB (polychlorobiphényles)

Perturbateurs endocriniens

Phtalates

Plomb

Poudres Holi

Poussières fines

R

[Raticides et souricides](#)

[Rubriques conseils pour les produits chimiques](#)

S

[Spray aérosol](#)

[Sprays d'autodéfense](#)

[Spray imperméabilisants](#)

[Spray au poivre](#)

Actualités

[A la une](#)
[Communiqués de presse](#)
[Manifestations](#)

Thèmes

[Santé humaine](#)
[Assurances](#)
[Stratégies & politique](#)
[Relations internationales](#)
[Professions de la santé](#)

Services

[Législation](#)
[Demandes & autorisations](#)
[Recherche & évaluation](#)
[Publications](#)
[Faits & chiffres](#)
[Campagnes](#)
[Accès à des documents officiels](#)
[e-facture](#)

L'OFSP

[Mission & objectifs](#)
[Organisation](#)
[Contact & emplacement](#)
[Travailler à l'OFSP](#)

Perturbateurs endocriniens



De nombreuses substances chimiques sont des perturbateurs endocriniens. En dérégulant le système hormonal des êtres vivants, ils peuvent affecter la reproduction, la croissance, le développement, le comportement, etc.

Les produits chimiques font partie intégrante de notre vie quotidienne et sont utiles à bien des égards. Cependant, il a été constaté que certaines substances influencent notre système hormonal, aussi appelé système endocrinien. Le système hormonal est essentiel pour la santé des humains et des animaux. Il régule et contrôle la production et la distribution des hormones, qui sont les messagers chimiques du corps. Elles jouent un rôle essentiel dans le développement, la croissance, la reproduction, le métabolisme, l'immunité et le comportement, et agissent déjà en très petites quantités. Beaucoup de substances peuvent interférer avec le système hormonal, mais seules celles qui provoquent un effet néfaste sur les organismes vivants ou la population sont considérées comme des perturbateurs endocriniens.

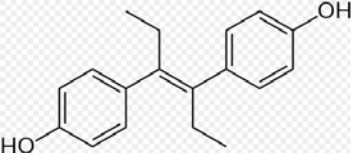
Contact

Office fédéral de la santé
publique OFSP
Division Produits chimiques
Schwarzenburgstrasse 157
3003 Berne
Suisse

Tél. +41 58 462 96 40

 [E-mail](#)

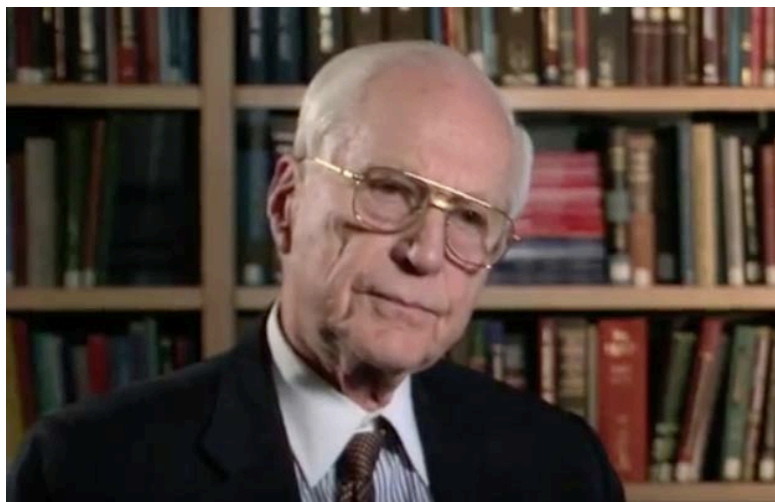
 [Imprimer contact](#)

**ADENOCARCINOMA OF THE VAGINA*****Association of Maternal Stilbestrol Therapy with Tumor Appearance in Young Women**

ARTHUR L. HERBST, M.D., HOWARD ULFELDER, M.D., AND DAVID C. POSKANZER, M.D.

Abstract Adenocarcinoma of the vagina in young women had been recorded rarely before the report of several cases treated at the Vincent Memorial Hospital between 1966 and 1969. The unusual occurrence of this tumor in eight patients born in New England hospitals between 1946 and 1951 led us to conduct a retrospective investigation in search of factors that might be associated with tumor appearance. Four matched controls were established for each patient; data were obtained by personal interview. Results show maternal

bleeding during the current pregnancy and previous pregnancy loss were more common in the study group. Most significantly, seven of the eight mothers of patients with carcinoma had been treated with diethylstilbestrol started during the first trimester. None in the control group were so treated (p less than 0.00001). Maternal ingestion of stilbestrol during early pregnancy appears to have enhanced the risk of vaginal adenocarcinoma developing years later in the offspring exposed.





Termes de A à Z ▼

L'OFSP	Vivre en bonne santé	Maladies	Médecine & recherche	Assurances	Stratégie & politique	Professions de la santé	Lois & autorisations	Chiffres & statistiques
--------	----------------------	----------	----------------------	------------	-----------------------	-------------------------	----------------------	-------------------------

Office fédéral de la santé publique OFSP > Vivre en bonne santé > Environnement & santé > Polluants de l'habitat > Polluants d'intérieur

< Polluants de l'habitat

Polluants d'intérieur



Polluants d'intérieur

Les polluants et leurs sources

Polluants de l'air ambiant : effets sur la santé

Mesures à prendre pour un air ambiant agréable et sain

Les polluants dans l'air ambiant sont d'origine diverse. C'est pourquoi il faut tout un éventail de mesures pour empêcher ou réduire leur émission. L'aération des pièces permet de diminuer les pollutions inévitables.

Les polluants et leurs sources

Différentes sources influencent la qualité de l'air ambiant. Par exemple, l'air extérieur, les émissions à l'intérieur des bâtiments, les matériaux de construction et les articles d'aménagement, les habitants et leurs activités.

Polluants de l'air ambiant : effets sur la santé

Les effets sur la santé provoqués par les polluants dans les espaces intérieurs peuvent se traduire par de simples incommodations et malaises mais aussi par des maladies sérieuses.

Mesures à prendre pour un air ambiant agréable et sain

Un air ambiant sain peut être obtenu par une lutte efficace contre les sources de polluants, un comportement approprié des habitants et une aération suffisante des pièces.

L'OFSP

- Actualités
- Organisation
- Mission & objectifs
- Travailler à l'OFSP
- Contact & emplacement
- Publications
- Recherche & évaluation

Vivre en bonne santé

- Promotion de la santé et prévention
- Environnement & santé
- Addictions et santé
- Santé des enfants et des adolescents (dossier)
- Santé des personnes âgées (dossier)

Maladies

- Maladies : vue d'ensemble
- Flambées, épidémies, pandémies
- Lutter contre les maladies infectieuses

Médecine & recherche

- Droits des patients
- Médicaments et dispositifs médicaux
- Procréation médicalement assistée
- Don et transplantation d'organes, de tissus et de cellules
- Recherche sur l'être humain
- Tests génétiques



L'OFSP

Vivre en bonne santé

Maladies

Médecine & recherche

Assurances

Stratégie & politique

Professions de la santé

Lois & autorisations

Chiffres & statistiques

[Office fédéral de la santé publique OFSP](#) > [Vivre en bonne santé](#) > [Environnement & santé](#) > [Rayonnement, radioactivité & son](#) >

[Champs électromagnétiques \(CEM\), UV, laser, lumière](#) > [Compétences rayonnements non ionisants](#)

< [Rayonnement, radioactivité & son](#)

**Champs électromagnétiques (CEM),
UV, laser, lumière**

Soleil et rayonnement UV

Solarium

Lumière et illumination

Laser et spectacles laser

Champs électromagnétiques

**Compétences rayonnements non
ionisants**

Compétences rayonnements non ionisants



Plusieurs offices fédéraux traitant des rayonnements non ionisants et le son.
Trouver les responsabilités correspondantes.

Office fédérale de la santé publique UFSP

L'Office fédéral de la santé publique accomplit les tâches suivantes :

- il est responsable de l'élaboration de l'ordonnance relative à la loi fédérale sur la protection contre le rayonnement non ionisant et le son (O-LRNI) ;
- par des fiches d'information, il renseigne le public sur les appareils émettant de la lumière ou un rayonnement électromagnétique, laser ou UV ;
- il fournit des conseils sur l'exposition aux rayons du soleil.

Office fédéral de l'environnement OFEV

Le service compétent pour les rayonnements non ionisants à l'OFEV accomplit les tâches en relation avec l'Ordonnance sur les rayonnements non ionisants (ORNI). Il recommande des méthodes de calcul et de mesure appropriées et soutient l'exécution de l'ORNI. Périodiquement, une réévaluation des risques pour l'homme et l'environnement est mise en oeuvre sur la base des nouvelles constatations scientifiques.

Contact

Office fédéral de la santé
publique OFSP
Division radioprotection
Section rayonnement non
ionisant et dosimétrie
Schwarzenburgstrasse 157
3003 Berne
Suisse

Tél. +41 58 462 96 14

[E-mail](#)

[Imprimer contact](#)



**Agence nationale de sécurité sanitaire
de l'alimentation, de l'environnement
et du travail**



MISSIONS

ANALYSES

RECHERCHE

INFOS PRATIQUES



RECHERCHE

OK



LERES

LABORATOIRE D'ETUDE ET DE RECHERCHE
EN ENVIRONNEMENT ET SANTE[Accueil](#) > [Recherche](#) > Le LERES, plate-forme de l'IRSET

Le LERES, plate-forme de l'IRSET

L'IRSET (Institut de recherche en santé environnement travail), est une unité INSERM (U1085) qui constitue l'un des plus grands pôles nationaux de recherche interdisciplinaire sur les risques liés à l'environnement et au travail d'ambition internationale.



Créé par l'Université de Rennes 1, l'EHESP, l'Université des Antilles et de la Guyane et le Centre Hospitalier Universitaire de Rennes, sa labellisation comme unité INSERM est effective depuis le 1er janvier 2012.

Objectif

Comprendre les effets des facteurs environnementaux chimiques, biologiques et physiques sur la santé humaine.

Cette question est abordée dans les trois groupes de recherche de l'IRSET :

- ✦ **Stress environnemental, infection, signalisation et cancer**
- ✦ **Endocrinologie, reproduction et développement**
- ✦ **Génomique, protéomique, microbiologie et chimie analytique**

Le LERES est la principale composante de ce dernier groupe.

Travaux de recherche

Ils s'étendent de l'identification de dangers spécifiques à la mesure des expositions.

Ils portent également sur la caractérisation des effets sur les animaux et sur l'homme, sur la détermination de la contribution de ces dangers à l'apparition et/ou à l'aggravation de différentes pathologies. Sur ce dernier point, les connaissances restent très limitées sur la façon dont les facteurs environnementaux présents dans l'air, dans les aliments, dans l'habitat ou sur les lieux de travail impactent la santé.

Cette approche multi-facettes nécessite un continuum, aujourd'hui inédit, entre :

- ✦ la recherche fondamentale,
- ✦ la recherche clinique,
- ✦ la recherche méthodologique,
- ✦ la toxicologie,
- ✦ l'épidémiologie,
- ✦ l'évaluation du risque,
- ✦ l'expertise,
- ✦ et l'interaction avec le citoyen.

ACTUALITÉS

Contamination par le CVM des eaux de distributions publiques par des conduites en PVC

Le 26 juin 2018, à l'EHESP s'est tenu un colloque organisé par l'ASTEE Bretagne Pays de la Loire présentant la problématique liée à la contamination en chlorure de vinyle monomère...

[+ Lire la suite »](#)

Atelier public de l'OQAI le 25 juin 2018

A l'occasion d'un atelier public organisé le 25 juin 2018 à Paris, l'Observatoire de la Qualité de l'Air Intérieur (OQAI) a présenté les premiers résultats de la campagne nationale écoles...

[+ Lire la suite »](#)

Etude BrumiSaterre

Entre les mois d'avril et d'octobre, la Guadeloupe est régulièrement touchée par des épisodes de « brumes de sable » en provenance du Sahara conduisant à des alertes à la pollution atmosphérique...

[+ Lire la suite »](#)

• [Retrouvez toute l'actualité](#)



Institut de recherche en santé, environnement et travail

L'Institut

Recherche

Valorisation / Exp...

Formation

Animation scientifi..

International



Bernard Jégou, Directeur de l'Irset

"L'Irset est l'un des plus grands pôles internationaux de recherche sur les risques liés à l'environnement et au travail..."



Localisez-nous



Contactez-nous

Institut de recherche en santé, environnement et travail

Irset - Inserm UMR 1085
9 avenue du Prof. Léon Bernard
35000 RENNES

T : +33 (0)2 23 23 69 11
E : +33 (0)2 23 23 50 55
contact@irset.org

Suivez-nous



